

## 第四单元 三国两晋南北朝时期：政权分立与民族交融

### 西晋的短暂统

### 北方各族的内迁

# 临江仙

【明·杨慎】

滚滚长江东逝水，浪花淘尽英雄。

是非成败转头空。

青山依旧在，几度夕阳红。

白发渔樵江渚上，惯看秋月春风。

一壶浊酒喜相逢。

古今多少事，都付笑谈中。

## 结尾

纷纷世事无穷尽，天数茫茫不可逃。

鼎足三分已成梦，后人凭吊空牢骚。



分久必合终归一

西晋的统一



## 一、西晋建立

司马懿(179-251)字仲达。号冢虎，三国时期魏国杰出的政治家、军事家。**曹魏大都督，权臣。**多次率军对抗诸葛亮。以其功著，封宣王。**其孙司马炎**称帝后，追尊晋宣帝。



## 西晋的统一



- 249年，高平陵事变；
- 263年，魏灭蜀；
- 266年，司马炎废魏代晋；
- 280年，晋灭吴，统一全国。



## 西晋的统一

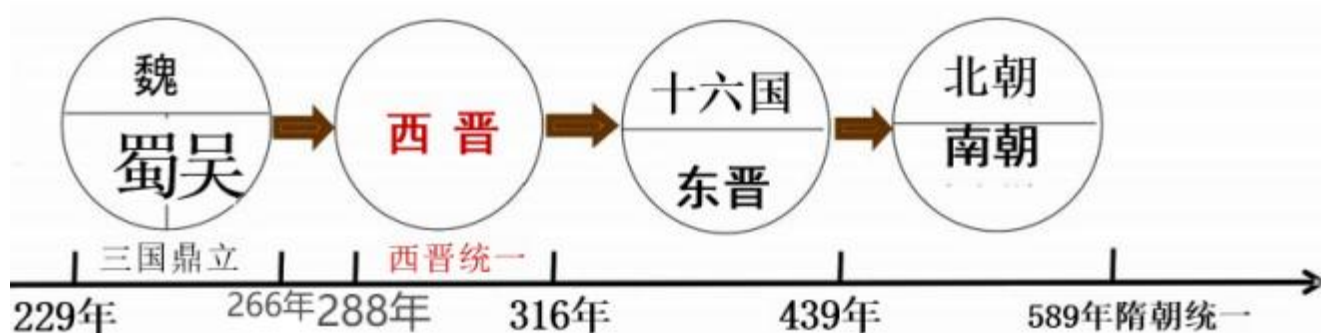


①时间： 280年②标志： 西晋灭吴

③意义：

结束了三国鼎立的分裂局面，实现了全国的统一，社会安定下来，有利于经济逐渐恢复和发展。

280年西晋完成全国统一，晋武帝司马炎改年号为“**太康**”。这一时期，他革新政治，厉行节俭，推行法治，发展农业生产，使中国人口恢复至3500万人，经济社会呈现繁荣景象，史称“**太康之治**”。







魏晋积蓄终无遗

西晋的短命而亡

## 西晋的短命而亡

### 结合课本85-86页，找出导致西晋灭亡的原因都有哪些？

材料一：（晋惠）帝之为太子也，**朝廷咸知不堪政事**……及居大位，政出群下，纲纪大坏……及天下荒乱，百姓饿死，帝曰：“**何不食肉糜？**”其蒙蔽皆此类也。——房玄龄《晋书·帝纪》

材料二：大俭之后，必有大奢。社会上盛行一种**斗富**的风气。最著名的是石崇与王恺的斗富。  
——《大学中国史》

材料三：（钱）“无德而尊，无势而热，排金门而入紫闼。危可使安，死可使活，贵可使贱，生可使杀。……凡今之人，惟钱而已！”“为世神宝。亲之如兄，字曰‘**孔方**’。”

——鲁褒《钱神论》





# 八王之乱

## 西晋的短命而亡



司马衷

晋惠帝司马衷  
(259-307年)

贾南风  
(257-300年)



### 分封诸王：

晋武帝司马炎建国不久，分封27个同姓王，加强宗族势力。

### 专擅朝政：

290年，司马炎病死后，太子司马衷继位，即晋惠帝，贾南风为皇后（“贾家种妒而少子，丑而短黑”）。因贾南风不满朝政被外戚（司马衷母系）杨氏把持，她挑起了一场宫廷内部争权夺势的残杀。

### 逼害储君：

晋惠帝无力亲政，贾南风得以专权。300年，她设局迫害太子并废黜，后以毒杀之。

### 倒台殒命：

赵王以谋害太子之罪将其毒杀（时年45岁）。

**贾南风专权，是“八王之乱”爆发的直接导火索。**



西晋的短命而亡

## 民族矛盾激化

“自从魏氏以来，夷虏依附内地，很少有凶暴侵掠的后患。而今受任官吏，有的诡诈，**侵扰侮辱边夷**；有的求赏谋利，**妄加讨伐杀戮**。”

匈奴右贤王刘宣愤恨地说：“晋为无道，**奴隶御我**。”——《二十四史全译·晋书》



316年，内迁匈奴人的一支武装灭亡了西晋。

**中国历史上第一个被外族(匈奴)消灭的统一王朝**

## 西晋灭亡与北方少数民族内迁



晋怀帝永嘉五年(311年),匈奴军队在刘渊之子刘聪率领下攻陷洛阳,俘获晋怀帝,杀王公士民上万人。  
**316年**,刘曜围长安,晋愍帝出降, **西晋灭亡**。

八王之乱以来,中原数以十万计的幸存者不断逃往南方,  
**引发了中国历史上最大的一次民族迁徙高潮。**





The background is a traditional Chinese painting, likely a historical scene. It shows a battle or a significant event with soldiers on horseback. A prominent banner with white circular patterns on a dark background is visible in the upper center. The style is characteristic of classical Chinese art, with a focus on narrative and historical events.

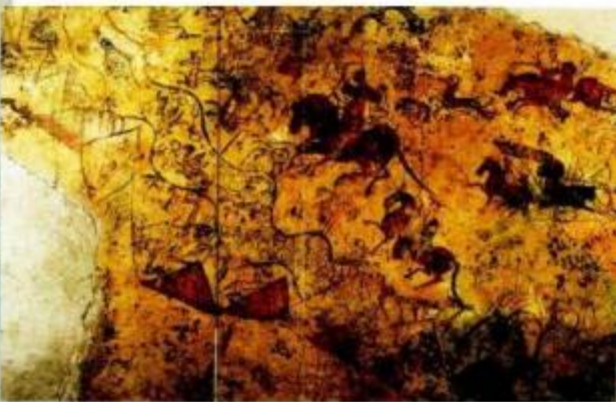
# 胡汉相合欲相一

## 北方游牧民族的内迁



### 三、北方游牧民族的内迁

1. **迁移**：东汉以来，居住在西、北边境和东北地区的一些**少数民族**，长期与汉人友好往来，逐渐走向定居生活，**不断向内地迁移**。



### 三、北方游牧民族的内迁

2. 内迁时期：东汉、魏、晋时期

3. 内迁民族：匈奴、鲜卑、羯、氐、羌. 历史上称为“五胡”

4. 路线：

- ①、西北的羌族和氐( di^1) 族，由西向东迁入陕西关中
- ②、蒙古草原的匈奴族和羯(jie^2)族，由北向南迁到山西一带
- ③、鲜卑族有一部分迁到辽宁，有一部分迁到陕西及河套地区





### 三、北方游牧民族的内迁

5. 生活状况：西晋向其收取重税，征兵派役，掠买人口

6. 结果：暴政激起内迁民族起兵反晋，史称“五胡乱华”。316年，匈奴军攻破长安，晋愍帝献城投降，西晋灭亡。

## 东晋十六国形成后，当时社会处于什么状况？

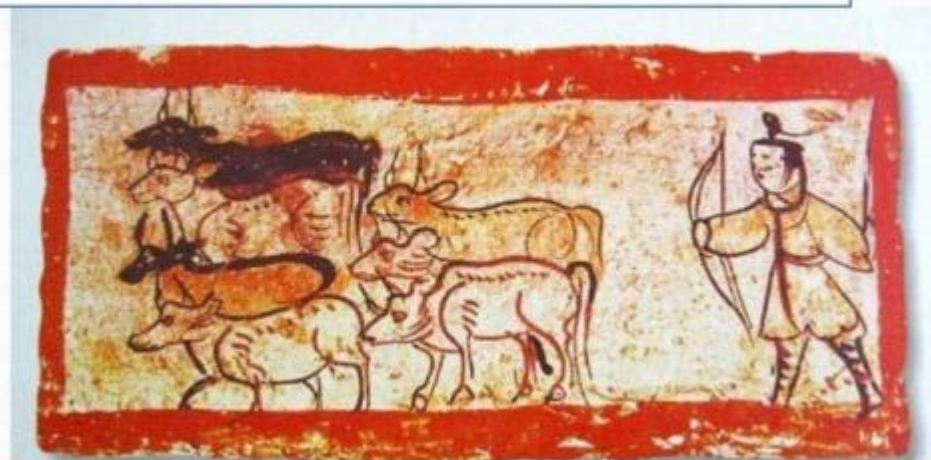
7. 东晋十六国形成：

西晋灭亡后，从4世纪初到5世纪前期，北方各族统治者先后建立了许多政权。历史上把北方主要的15个政权，连同西南的成汉，总称为“十六国”，即“东晋十六国”或“五胡十六国”。



### 三、北方游牧民族的内迁

北方少数民族内迁有何影响？



北方少数民族口一共共十”规

## 促进了北方民族大交融

经营畜牧业。



山西南部  
的羯族人，  
善于织布，  
喜欢穿青绛  
色的衣服。



洛阳汉族使用少数民族  
的胡床、椅子、方凳



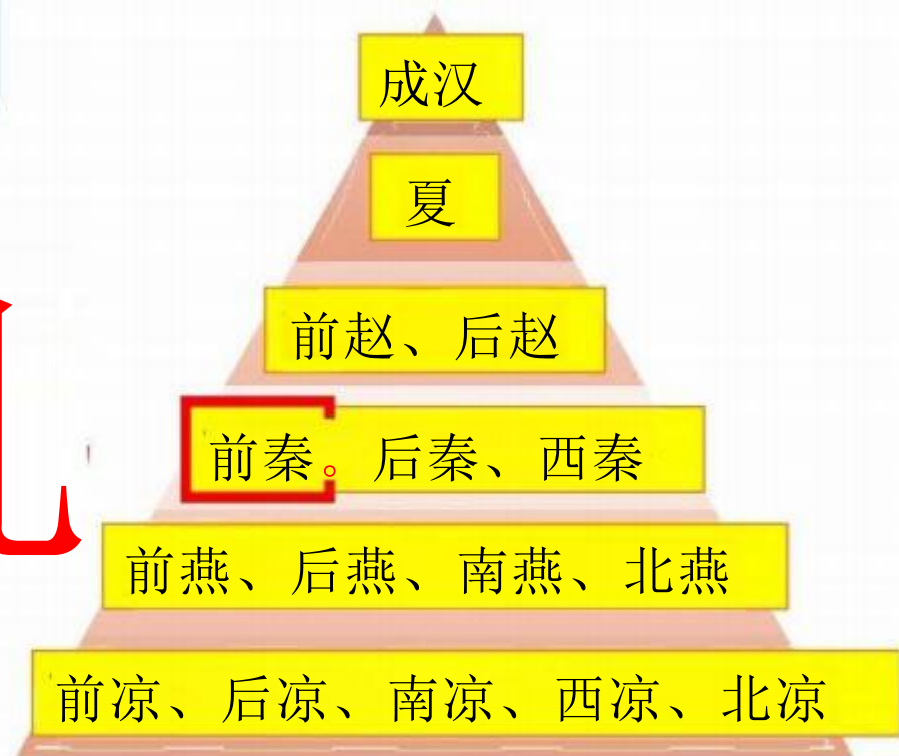
## 北方游牧民族的内迁

所谓十六国，可以从政权名称上概括为：  
一成（汉）一夏二赵三秦四燕五凉。

—— 詹子庆《中国古代史》



# 乱

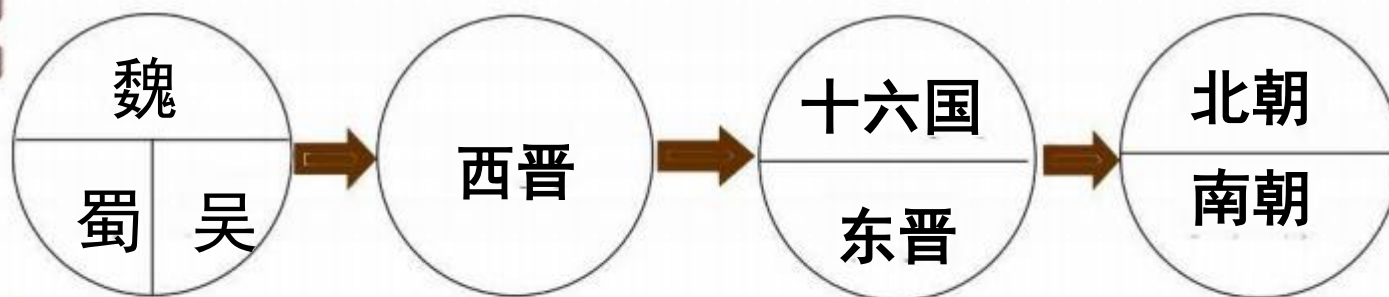


自丧乱以来六十余年，苍生殄灭，  
百不遗一，河洛丘墟，函夏萧条 ……

—— 房玄龄等《晋书》



## 本课小结



**东汉**光武新政，北方各族**初迁**

**西晋**短暂统一，五胡内迁**日盛**

**十六国**现北方，胡汉交往**密切**

### 历史时期特点：

- 1、封建国家分裂，政权交替频繁。
- 2、北方战乱频繁，民族融合加强。
- 3、我国古代历史第一次大规模人口迁徙高潮。

