

九年级上册第 11 课

古代日本

一、教材分析

本课位于九年级历史上册的“世界古代史”单元，属于东亚地区文明的重要组成部分。教材以时间为轴，从日本原始社会讲起，重点探讨大和统一、大化改新、武士集团崛起与幕府统治三个核心内容，揭示了日本从奴隶社会向封建社会转型的过程，以及其对外学习(尤其是中国隋唐制度)与内部变革的双重特点。本课的学习有助于学生理解东亚文明圈的互动，并为后续学习日本中世纪及近代史奠定基础。

二、教学目标

1. 知识与能力

掌握 6 世纪前日本的社会形态、大和政权的统一及部民制特点。理解大化改新的背景、内容及对日本社会的深远影响。了解武士集团的形成、幕府统治的特点及武士道精神的双重性。

2. 过程与方法

通过史料分析(如《日本书纪》、金印文物)归纳历史特征。运用地图、时间轴梳理日本古代发展脉络，培养时空观念。开展小组辩论(如“武士道精神的积极与消极影响”)，提升思辨能力。

3. 情感态度与价值观

认识大化改新是日本向中国学习、主动变革的典范，体会改革对国家发展的意义。辩证看待武士道精神，理解文化融合与冲突的复杂性。

三、教学重难点

【教学重点】

大化改新的背景与内容；幕府统治的政治特征。

【教学难点】

- 大化改新如何推动日本从奴隶社会向封建社会转型？
- 幕府统治下天皇与将军的权力关系。

四、教学过程

【导入新课】

情境创设: 提到日本, 同学们会想到什么? 我听到有同学说想到了日本现代发达的动漫产业, 还有同学说也会想到近代日本曾经侵略中国, 给中国人民带来深重的灾难。

过渡: 那么古代的日本是什么样的呢? 让我们一起进入今天的新课。

【新课讲授】

日本概况: 岛国, 国土有限, 资源匮乏。

古代日本的国名, 国旗, 国歌, 国花, 国服等。



第一阶段: 6 世纪前的日本

1. 地理与早期社会

地图展示: 日本四大岛屿及展示“汉倭奴国王”金印图片



倭王金印

史料分析: 古代日本向汉朝称臣纳贡 (引用《后汉书》记载)。

结论: 早期日本社会分散落后, 受中国文化影响较深。

2. 大和国社会结构

史料分析: 大和国的君主称呼, 领地上的居民以“部”的形式组织生产 (引用《日本书纪》记载)

结论: 大和国的最高统治者称为“大王”, 大王依靠贵族统治全国。领地

上的居民以“部”的形式组织生产，从事农业的称“田部”，从事海洋捕捞的称“海部”等。来自中国、朝鲜的移民也依其特长分别被编入锦织部、锻冶部等。部民是贵族的私有民，地位近似于奴隶。

3. 社会矛盾

统治阶级内讧和下层民众反抗

导致政局动荡

过渡：为大化改新的背景铺垫。

第二阶段：大化改新

1. 背景分析

内部危机：日本社会矛盾尖锐。

外部示范：隋唐制度先进（引用《日本书纪》“大唐国者，法式备定”）。

关键事件：大和皇族刺杀苏我入鹿，孝德天皇即位，开始效仿中国进行改革



2. 内容解析

政治改革：

建立中央集权制（天皇为核心，地方设国、郡、里）。

对比：与中国三省六部制、郡县制

经济改革：

班田收授法（每六年分田，土地国有，禁止买卖）。

统一赋税

对比：与中国均田制、租庸调制

项目	中国隋唐制度	日本大化改新
政治	君主专制中央集权	天皇为中心的中央集权
	三省六部制	二官八省制
	郡县制	国郡里三级
经济	均田制	班田收授法
	租庸调制	统一赋税

3. 意义探讨

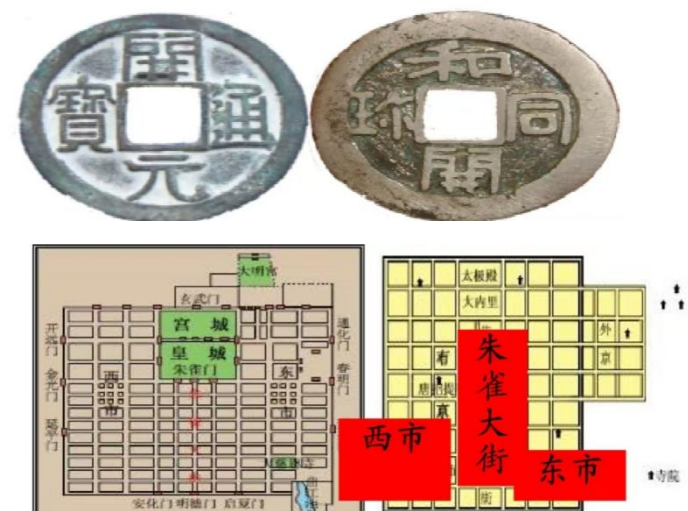
时间轴展示日本奴隶社会与封建社会的分界点

总结：确立封建土地所有制，打破贵族垄断，促进中央集权。日本成为中央集权制封建国家。

4. 小组讨论

你能举例说明日本文化当中有哪些地方是学习中国的吗？

文字、货币、服装、建筑等



5. 大化改新的影响

结果：大和正式改称日本国

性质：一场封建性质的改革

影响：日本从奴隶社会过渡到封建社会，成为一个中央集权制的封建国家

6. 以史为鉴：日本经过大化改新从奴隶社会迅速崛起为封建制强国，我们可以得到什么启示？现如今我们面对日本文化（日漫）对中国的影响，我们应该持何种态度，又该如何做？

态度：正视其他民族优秀文化

行动：取其精华，学其所长，为我所用

启示：一个国家或民族应该善于学习他国的长处，要正视自身的不足，积极改革求新，与时俱进改革是国家发展的动力。

第三阶段：幕府统治

1. 武士阶层出现和武士集团形成

背景：大化改新百余年后土地私有与土地兼并盛行。贵族、豪门、寺院大量购买、兼并土地，建立庄园大庄园享有“不输不入”的特权，既不向国家纳税，也不准地方官吏进入庄园，干涉庄园事务。——中央对地方逐渐丧失控制能力，社会局势动荡

贵族、豪门、寺院大量购买、兼并土地——形成封建庄园（大庄园享有“不输不入”的特权，既不向国家纳也不准地方官吏进入庄园，干涉庄园事务。）

中央对地方逐渐丧失了控制能力，社会局势动荡。地方豪强为了保护自己的庄园，把自己家族和仆从中的青壮男子武装起来组成一种血缘关系和主从制相结合的军事集团，成员称为“武士”。

定义：地方豪强为保护自己的庄园，把家仆和仆从中的青壮男子武装起来，组成血缘关系和主从制相结合的军事集团，成员称为武士。武士为领主效忠，强调忠诚与战斗精神（展示武士图片）。



小的武士团追随、服从一个更大的首团领就组成武士集团。（展现平氏和

源氏两大家族)

2. 幕府统治

12 世纪晚期，源氏武士集团击败平氏武士集团，源氏武士集团首领源赖朝获得“征夷大将军”称号，设幕府于镰仓。镰仓幕府建立，标志着日本进入幕府统治时期（展示源平之争动漫图）



幕府统治时期，幕府与天皇朝廷并存。幕府首领“征夷大将军”名义上由天皇任命但实际上天皇大权旁落成为一种礼仪性的摆设国家大权基本掌握在武士阶层手中。掌握国家实权的是幕府将军。——天皇沦为礼仪性摆设国家大权掌握在武士阶层手中

【课堂小结】

1、板书设计

古代日本

百余个小国：1-2 世纪

大和政权：5 世纪初

大化改新（646 年）

改革者：孝德天皇

内容：中央集权 + 班田收授法

影响：日本进入封建社会

日本国

武士和武士集团形成

幕府统治

2、课堂训练

1. 5 世纪初，在本州中部兴起的大和政权统一了日本。它的最高统治者称为

A. 天皇 B. 国王 C 大王 D. 将军

2. 日本发展为一个中央集权的封建国家的标志性事件是

A. 大和统一 B. 幕府统治建立 C，大化改新 D. 明治维新

3. 下列关于幕府与天皇朝廷关系说法错误的是

A. 天皇任命幕府首领，掌握实权 B. 天皇成为礼仪性的摆设 C. 幕府与天皇朝廷并存 D. 国家政权掌握在武士阶层手中

4. 大化改新是日本从奴隶社会向封建社会过渡的标志。大化改新在政治上是要建立

A. 贵族世袭制度 C. 中央集权国家

B. 城市自治机构 D. 政教合一国家

五、作业设计

日本这样一个资源质乏的岛国，现在却已是世界第二经济大国，从今天我们学习古代日本这段历史，你有何启示？