

第四单元 第18课

# 东晋南朝政治 和江南地区开发

陳  
CHEN

557-589

梁  
LIANG

502-557

齊  
QI

479-502

SONG  
宋

420-479

東晉  
EASTERN  
JIN

317-420

東吳  
EASTERN  
WU

272-280

南京六朝博物馆大厅悬挂的条幅，展示了建都于南京的六个王朝。

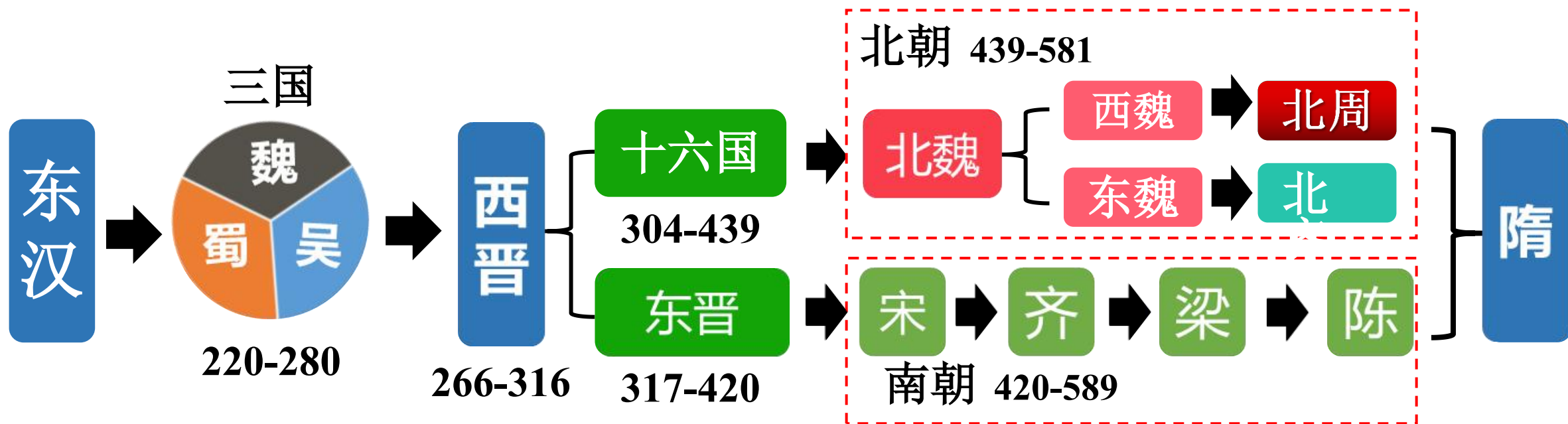


## 导入新课

这是南京六朝博物馆大厅悬挂的条幅，展示了建都于此的六个王朝。博物馆里展出的青瓷、陶俑、建筑构件、大型排水设施遗迹，以及石刻、书画等文物，反映了这个时期江南地区经济和文化的巨大变化。是什么原因促成了这种变化？江南地区的经济发展有哪些表现？



## 导入新课



三国两晋南北朝 (220-581年)



## 学习目标

- (1) 结合课本与材料，了解东晋、南朝政权更替历史与江南地区开发的历史史实，理解江南地区开发的原因及表现，提高史料分析技巧和史料解读能力。**(唯物史观、史料实证)**
- (2) 了解东晋、南朝政权更替历史，通过时间轴梳理朝代更迭顺序，利用地图了解朝代更替历史，提高读图、识图能力。**(时空观念)**
- (3) 通过祖逖北伐的相关故事，感悟祖逖矢志报国的家国情怀。以古鉴今，联系今天我国经济发展面临的问题，用江南经济发展的经验为家乡经济发展提出建设性意见，认识到人民在经济发展中发挥的重要作用，培育唯物史观和家国情怀。**(家国情怀)**



CONTENTS

# 目录



一、东晋的兴亡



二、南朝的政治



三、江南地区的开发





# 壹

## 东晋的兴亡

东晋是怎样建立的？东晋政治有何特点？

# 一、东晋的兴亡

## (一) 背景

“西晋末年内乱，匈奴、鲜卑、羯、氐、羌等少数民族纷纷进入中原，他们把晋朝皇室赶到了南方，自己建立了大大小小十几个政权，历史上称为“五胡十六国”。”

——蒙曼《顺着历史学古诗》

“公元316年，汉赵匈奴进攻北地，围困长安，致城内粮食短缺，人相食”。

——《资治通鉴》

根据材料，梳理这一时期的历史发展进程。

西晋灭亡



北方分裂  
十六国



南方建立  
东晋

大量无辜百姓饿死，人口锐减

# 一、东晋的兴亡

## (二) 东晋建立



在这样的乱世中，西晋的皇族司马睿在王导等世家大族的支持下，在南方的建康建立了新的政权。



晋元帝司马睿  
(276年-323年)

东晋档案	
建立时间	317年
建立者	司马睿
都城	建康

重建晋王朝



# 一、东晋的兴亡

## (三) 东晋的政治特点



王敦字处仲，司徒导之从父兄也。…元帝召为安东军谘祭酒。会扬州刺史刘陶卒，帝复以敦为扬州刺史，加广武将军。寻进左将军、都督。

“王”，字面上指琅邪王氏，实际上泛指世家大族；

“马”，字面上指皇族司马氏，也泛指东晋皇权。

王与马，共天下。

——《晋书》卷九十八王敦传

**表现：政治上依靠王导**

**军事上依靠王导的堂兄王敦。**

**士族与皇权结合，形成门阀政治模式**

# 一、东晋的兴亡

## (三) 东晋的政治特点

东晋门阀制度鼎盛，呈现“王与马，共天下”的局面。当时“举贤不出世族，用法不及权贵”，**门阀士族垄断朝政**，如**琅琊王氏、颍川庾氏、谯国桓氏、陈郡谢氏**等轮流执政。

士族在政治上高官厚禄，经济上封锢山泽，占有大片土地和劳动力，文化上崇尚清谈。为维护特权，他们重视编撰家谱，“**士庶之际，实自天隔**”，寒门庶族很难晋升，谱学专著成为吏部选官、维持士族特权地位的工具。

# 一、东晋的兴亡

## (四) 东晋北伐



闻鸡起舞

### 人物扫描

祖逖(266-321), 范阳道(qí yú)县①人。西晋末年, 祖逖流亡江南, 为恢复中原, 他自行招募军队, 渡江北伐。船到中流, 他站立船头, 慷慨激昂地击楫说: 我如不扫清中原, 誓不复返! 跟随的人都被他的豪情壮志感动。由于东晋统治者腐朽软弱, 偏安东南, 北伐不利, 祖逖忧愤而死。

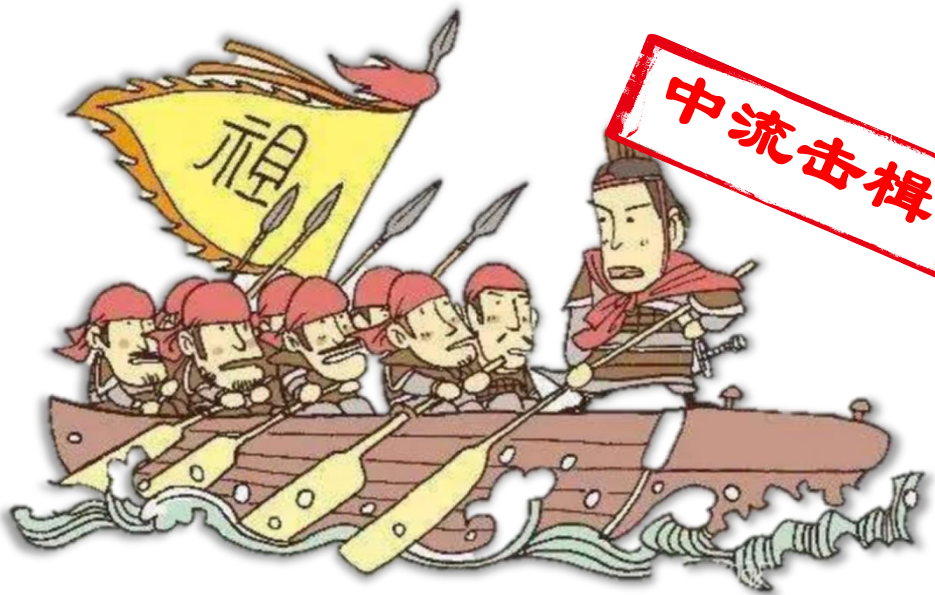
东晋初期, 多次进行北伐,  
曾收复黄河以南部分地区。



未能成功收复中原。



东晋朝廷对北伐将领心存疑虑, 多方掣肘; 有的统帅动机不纯, 利用北伐发展自己势力



中流击楫



# 一、东晋的兴亡

## (四) 东晋的兴盛

背景	前秦基本统一北方，试图一举吞并东晋。
时间	公元317年
交战双方	前秦VS东晋
结果	东晋胜利(以少胜多)
影响	解除了来自北方的威胁。相对稳定的局势，使社会经济有所发展。



# 一、东晋的兴亡

## (四) 东晋灭亡

东晋末年，政权落入**武将**手中，**420年，东晋灭亡。**



宋武帝刘裕像

420年 东晋大将刘裕称帝 国号“宋”  
东晋灭亡



公元420年，布衣出生的大将刘裕令傀儡皇帝晋恭帝司马德文禅让，自己代晋称帝，建立了南朝的宋国，从此东晋宣告灭亡。



# 贰

## 南朝的政治

东晋之后，南方有哪些政权？有何特点？





## 二、南朝的政治

### (一) 南朝的更迭

东晋灭亡后，在420年-589年（隋文帝派次子杨广灭陈）的170年里，中国南方政权相继出现了宋、齐、梁、陈四个王朝，统称“南朝”。



南朝政权一览表

朝代		建立者	时间	都城	称帝前曾任官职
南朝	宋	刘裕	420—479年	建康	平北将军
	齐	萧道成	479—502年	建康	骠骑大将军
	梁	萧衍	502—557年	建康	大司马、总领中外军事
	陈	陈霸先	557—589年	建康	车骑将军、都督中外诸军事

东吴、东晋、南朝（宋齐梁陈）均定都于南京，故南京被称为“六朝古都”。

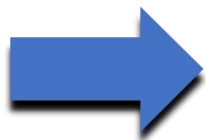
## 二、南朝的政治

### (二) 南朝的政治

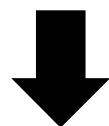


南朝宋刘裕

儿子



南朝宋刘义隆



整顿吏治，发展农业生产，使社会安定，民勤本业，史称“元嘉之治”

宋武帝、宋文帝在位的30余年里，轻徭薄赋，江南民殷国富，社会比较安定。

## 二、南朝的政治

### (二) 南朝的政治

梁武帝统治后期是南朝由盛转衰的转折点。



南朝梁武帝萧衍



侯景

549年，86岁高龄的梁武帝被侯景软禁起来，两个月以后被饿死。

他在治国理政、发展经济和文化方面有所作为，但在其统治后期，政治日益败坏，导致大规模叛乱，即侯景之乱。548-552年，侯景之乱持续四年之久，给江南地区带来巨大的破坏，百姓灾难深重。在南北实力对比中，南朝处于明显劣势。





叁

# 江南的开发

江南开发的原因有哪些？有什么影响？

### 三、江南地区的开发

#### (一) 概念解析



江南一词，在两千多年前的先秦时期就已经出现。现在泛指长江中下游（长江以南），古人又称江东或江左。

### 三、江南地区的开发

#### (二) 背景

阅读材料，对比《史记》与《宋书》中对江南地区的描述有什么不同？

汉朝：

楚越之地，地广人稀，饭稻羹鱼，  
或火耕而水耨（一种原始的耕种方式）……民无积聚而多贫。

——《史记》

南朝宋：

江南之为国盛矣……地广物丰，  
民勤本业，一岁或稔（丰收）则数郡忘饥。

——《宋书》

答：不同。

①《史记》成书于西汉，江南尚未开发，地广人稀，生产力水平落后，商业不发展，人民生活不富足；

②《宋书》成书于南朝，此时江南地区得到开发，物产丰富，人口众多，粮食产量高，手工业发达。

为什么江南地区会在东晋南朝时出现如此大的变化？



### 三、江南地区的开发

#### (二) 背景



(西晋灭亡后) 时海内大乱，独江东(稍微)差安，中国士民避乱者多南渡江。

《齐民要术》记载，当时中原农业生产工具不下30种，随着北方人民的大量南徙，可以断言，必然会把生产工具携带而来。适合南方的，可能有所推广；不适合的，则会不断地改进……火耕已非唯一的杀虫施肥的方法，粪肥被广泛使用，绿肥也日益普及……

——《六朝经济史》

西晋末年以来，大批北方人民为躲避战祸南下。北方人的南迁，给江南地区输送了大量的劳动力，也带来了先进的生产工具和生产技术。

### 三、江南地区的开发

#### (二) 背景



这个地区古代森林、沼泽广泛分布，正如《禹贡》所记古扬州之地：“厥草惟夭，厥木维乔，厥土惟涂泥。”（这里的草很茂盛，这里的树很高大。这里的土是潮湿的泥。）具备了农业发展的良好条件。

——《六朝时期的江南农业经济》

**江南地区自然条件优越**

### 三、江南地区的开发

#### (二) 背景

(江南) 自晋氏流迁 (317年)，迄于太元 (376-396年) 之世，百许年中，无风尘之警 (战乱)，区域之内，晏 (安定) 如也。

——[梁]沈约《宋书》

**当时的江南地区，战乱少，社会比较安定。**

元帝为晋王，课督农功……诏曰：“徐、扬二州土宜三麦，可督令爇 (han四声，平整土地，准备耕种) 地”。

**统治者重视农业发展**

——《晋书》卷二十六《食货志》

**南下移民和当地民众共同努力**



### 三、江南地区的开发

#### (三) 表现

- 1.农业：**
- (1) 大量荒地被开垦，耕地面积不断增加；
  - (2) 兴修水利工程；
  - (3) 农业生产技术有很大改进，粮食产量有了很大提高；
  - (4) 实行农业多种经营。



陶牛



施肥图



耕种图

## 三、江南地区的开发

### (三) 表现

#### 1. 农业:

东晋诗人谢灵运在《山居赋》中提到了麻、粟、豆等，以及梨树、枣树、杏树等。这些农林品种原来主要种植在北方，而这时也在南方种植。

想一想：北方的农作物为什么会出现在南方？这反映出什么历史现象？

西晋灭亡，北方陷入战乱。东晋建立后偏安江南，人们纷纷南迁，给江南地区带去了大量的劳动力、先进的生产经验和技術，很多北方的农作物就出现在南方。这反映出魏晋南北朝时期政权分立、民族交融的历史现象。

#### 《山居賦》

节选

蔚蔚**丰稂**，苾苾香**粳**  
送夏蚤秀，迎秋晚成  
兼有陵陆，**麻麦粟菽**



## 三、江南地区的开发

### (三) 表现

#### 1. 农业:



秦淮河坝复原图

**南北朝时期，江南修建了许多堤坝，用以调节水位高低，用于排洪和蓄水灌溉。**



### 三、江南地区的开发

#### (三) 表现

#### 2.手工业:

梁朝吴筠①(jūn)《咏宝剑诗》:

我有一宝剑，出自昆吾溪。

照人如照水，切玉如切泥。

锷边霜凜凜，匣上风凄凄。

寄语张公子，何当来见携。

——《艺文类聚·军器部》

这首诗与手工业的哪个行业有关？

哪些诗句体现了宝剑的制作水平？



灌钢法



淬火工艺



手工业中的冶铸业有关

### 三、江南地区的开发

#### (三) 表现

**2.手工业：** 在缫丝、织布、制瓷、冶铸、造船、造纸、制盐等方面都有显著的发展。

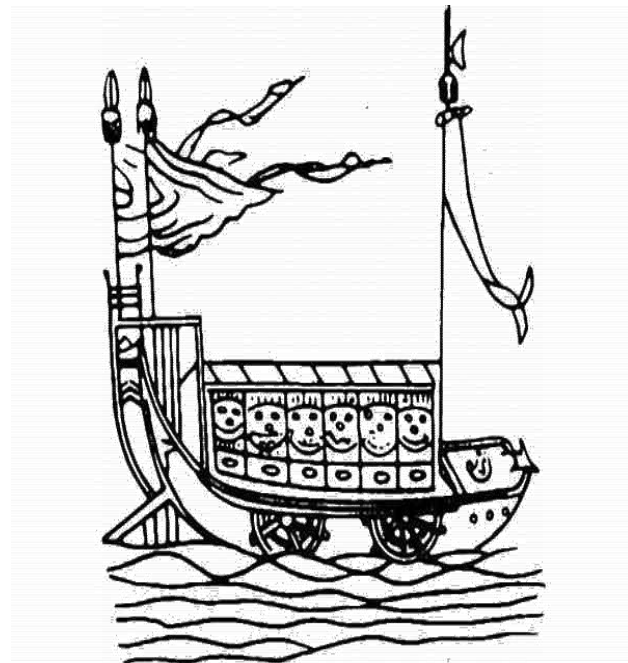


南朝丝帛



扬州“丝绵布帛之饶，覆衣天下”。

据史籍绘制的千里船





### 三、江南地区的开发

#### (三) 表现

#### 2.手工业:



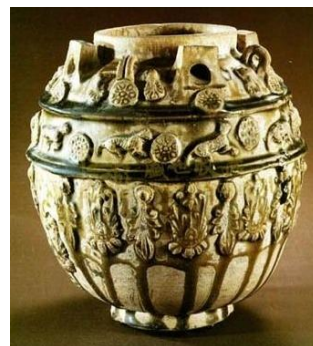
东晋**玻璃**罐  
现藏于南京博物院



南朝青瓷莲花尊



南朝青瓷刻花单柄壶



南朝青釉雕花瓷



南朝青瓷鸡头壶



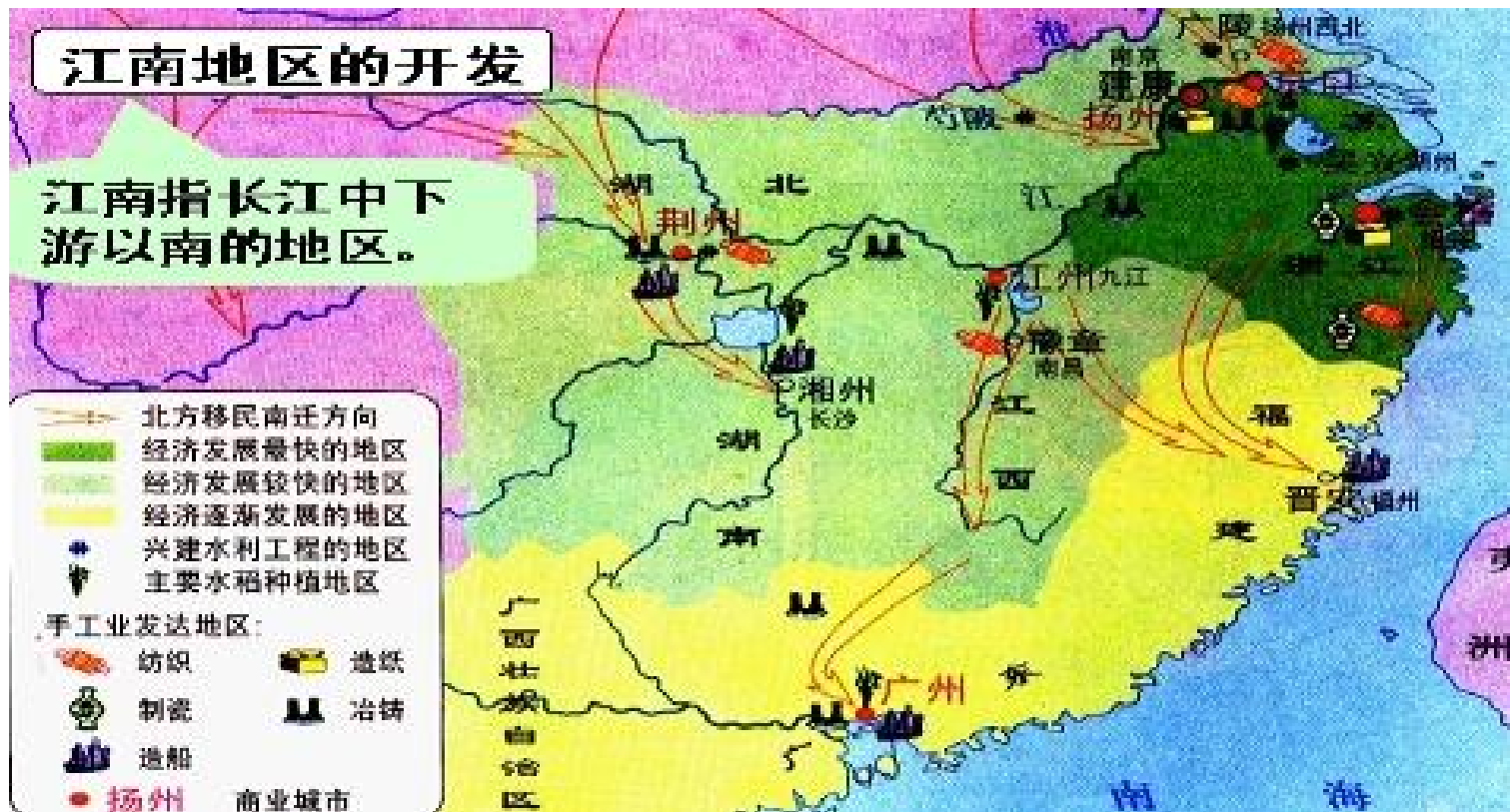
青瓷羊尊



## 三、江南地区的开发

### (三) 表现

**3.商业：** 商业的交流和城市的繁荣，南朝时建康是当时商业最为活跃的大都市。



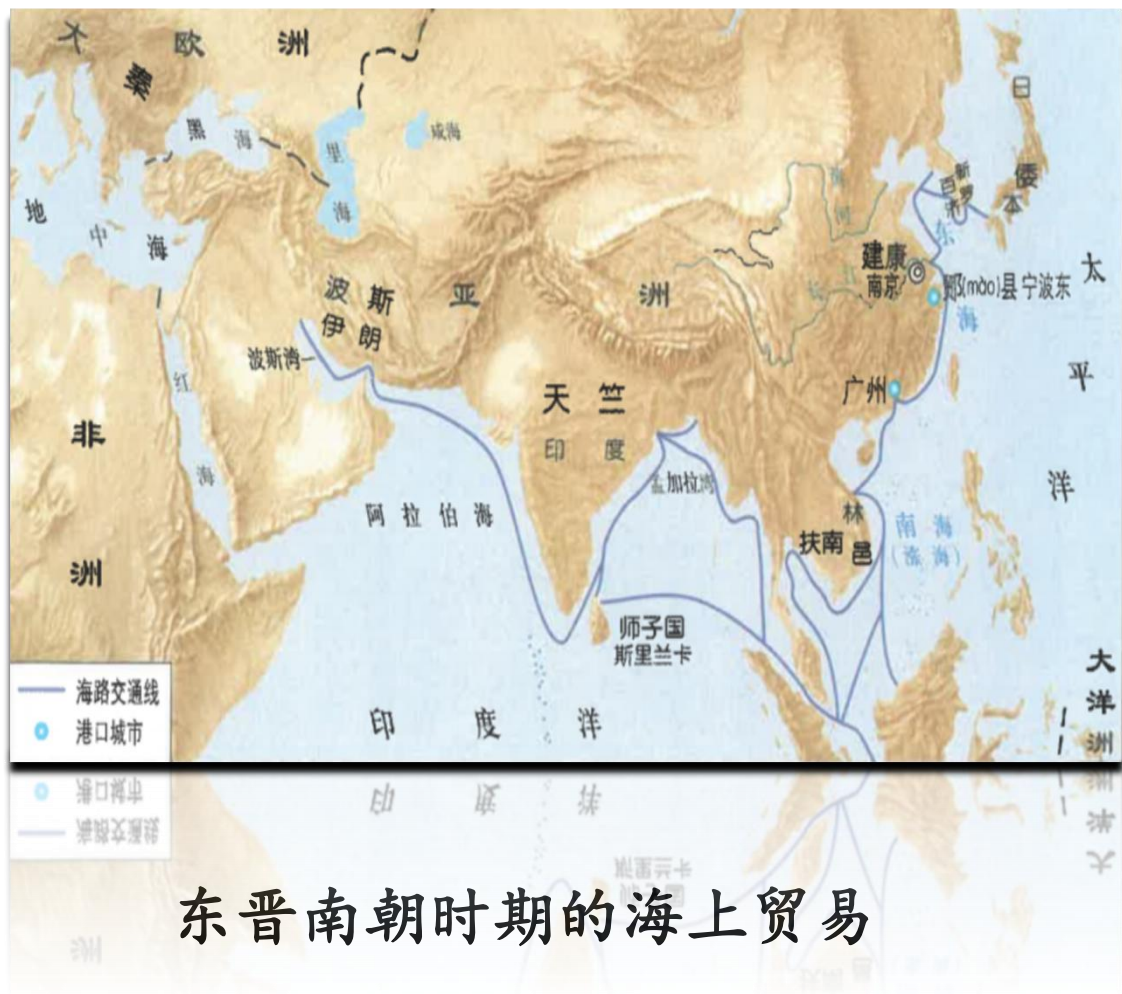
以建康为代表的商业城市的兴起，其周围有许多市场，贸易来往，舟船车辆云集，人口集中，最盛时达一百四十万左右。

——罗宗真《探索历史的真相：江苏地区考古、历史研究文集》

## 三、江南地区的开发

### (三) 表现

#### 3.商业:



梁朝《**职贡图**》  
现藏于国家博物馆

### 三、江南地区的开发

#### (四) 影响

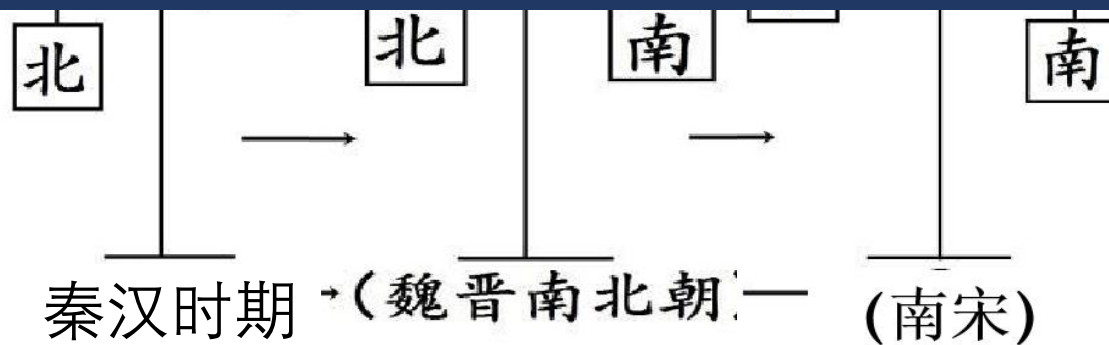
四大经济区分布图



促进江南地区经济发展，使南北经济发展趋向平衡，为我国古代经济重心南移奠定了基础。

秦汉时期，黄河流域经济发达，是全国**经济重心**；江南地广人稀，农业生产落后。

**经济重心：**是指全国经济最发达的地区，并在国家经济发展中提供动力起到决定性作用的地区。





# 课堂小结

## 东晋南朝时期江南地区的开发

### 东晋的兴亡

政治：门阀政治

世家与皇帝相互依存

军事：多次北伐

内耗、未能成功

### 南朝的政治

南朝

宋、齐、梁、陈

特点

武将、更迭、健康

统治

繁荣、衰败

原因

社会；统治者；自然；北人南迁

### 江南的开发

表现

农业

手工业

商业

影响

为经济重心南移奠基

# 肆 • 巩固练习



- 1.司马睿举行即位大典时，居然邀请王导共坐御床，时人称之为(C)
- A. “王与曹，共天下”    B. “王与刘，共天下”  
C. “王与马，共天下”    D. “王与秦，共天下”

解析：司马睿来到建康后，自身力量有限，为了站稳脚跟，只能倚重大贵族，王导和王敦兄弟是他最大的“赞助人”。司马睿为了表示对王氏兄弟的感谢，居然在即位大要时，邀请王导共坐御床，时人称之为“王与马，共天下”。由此判断，答案选C项。



2. 《晋书·食货志》记载东晋后期南方的情形是：“天下无事，时和年丰，百姓乐业，谷帛殷阜，几乎家给人足矣。”材料表明，当时南方社会经济发展的原因是(D)

- A.铁制农具和牛耕开始使用      B.曲辕犁的推广  
C.《农政全书》推广先进技术      D.社会比较安定国之乱

解析：根据材料“天下无事，时和年丰，百姓乐业，谷帛殷阜，几乎家给人足矣”可知，史料大意为天下没有战事，风调雨顺，连年丰收，百姓安居乐业，因此材料表明当时南方社会经济发展的原因是社会比较安定，D项正确；铁制农具和牛耕开始使用是在春秋战国时期，不符合题干时间，排除A项；曲辕犁发明是在唐朝时期，不符合题意，排除B项；《农政全书》是明代徐光启创作的农书，不符合题意，排除C项。故选D项。

3. “这些南迁的北人，给南方注入了新的活力……促使江南‘火耕水耨’的粗放型农业生产方式向精耕细作的农业生产方式的转变，提高了粮食产量和土地利用率。”

材料主要反映了江南地区( C )

A.交通运输的改善      B.环保意识的增强

C.生产技术的进步      D.自然条件的优越

解析：C：根据题干“促使江南‘火耕水耨’的粗放型农业生产方式向精耕细作的农业生产方式的转变”和结合所学可知，江南地区在北人南迁后，江南地区由“火耕水耨”的粗放型农业生产方式向精耕细作的农业生产方式的转变，所以题干反映的是江南地区生产技术的进步，C项符合题意；A：题干并未提到交通运输的改善，A项不符合题意；B：题干所给的材料并没有透露出环保意识，B项不符合题意；D：题干仅仅提到了生产方式的转变，却没有提到江南地区自然条件的优越，D项不符合题意；故答案为：C。本题考查江南地区开发，考查学生的理解和分析能力，解题关键是掌握基础知识。

4.东晋诗人谢灵运在其作品《山居赋》中提到了麻、粟、豆等农作物，以及梨、枣等果树，这些作物原来都是种植在北方的，而这时也在南方种植了，这反映了当时（ **B** ）

A.南方经济繁荣      B.南北经济交流

解析：根据材料信息“东晋诗人谢灵运”“麻、粟、豆等农作物，以及梨、枣等果树，这些作物原来都是种植在北方的，而这时也在南方种植了”结合所学知识可知，出现这种现象主要是因为北方人南迁，给江南地区输送大量劳动力的同时，也带来了中原先进的生产工具、生产技术和优良品种，反映出南北方在经济上的交流，B项正确；材料信息只反映了北方的作物出现在南方，无法得知南方的经济是否繁荣，排除A项；材料信息没有提及交通的发展状况，无法得知交通是否发达，排除C项；材料信息也没有提及国家的政治状况，无法得知此时期政治是否清明，排除D项。故选B项。本题难度适中，考查江南地区经济开发的表现等知识及学生综合运用所学知识解决问题的能力，理解并识记江南地区经济开发。



5.东晋南朝时期，除了大小城市中列肆贩卖、摆摊设点的正规“市”之外，还有农民临时集市的“草市”，军队设的“军市”，与周边民族进行贸易的“互市”等，星罗棋布，遍布各地。这反映当时(A)

- A.商业贸易活动的频繁
- B.长期分裂局面的结束
- C.市突破了时间的限制
- D.重农抑商政策的废除

解析：本题考查东晋南朝时期的经济发展。根据材料关键信息“草市”“军市”“星罗棋布”等并结合所学可知，东晋南朝时期，商业贸易活动频繁，A正确。东晋南朝时期是政权分立时期，排除B。市突破了时间的限制始于宋代，排除C。重农抑商政策是中国历代封建王朝推行的基本经济政策，排除D。故选A。