

第二单元

夏商周时期：奴隶制王朝的更替和 向封建社会的过渡

封建社会

【铁器时代】

原始社会

【石器时代】

奴隶社会

【青铜时代】

奴隶
制度
不断
瓦解

封建
制度
逐渐
形成

元谋人

夏朝

商朝

西周

春秋

战国

距今170万年

约公元前2070年

约公元前1600年

公元前1046年

公元前770年

公元前475年

第二单元

夏商周时期：奴隶制王朝的更替和向封建社会的过渡

第4课 夏商西周王朝的更替

重点：夏商西周王朝的更替

难点：西周分封制的内容和历史作用



夏传子，家天下，四百载，迁夏社。

汤伐夏，国号商，六百载，至纣亡。

周武王，始诛纣，八百载，最长久。

三字经

王应麟

《三字经》中共提到哪些王朝？分别存世多久？

夏

商

周

四百年

六百年

八百年

第一章

夏朝的建立和“家天下”





一、夏朝的建立与“家天下”

(一) 夏朝的建立

王朝建立三要素

建立时间	约公元前2070年
建立者	禹
都城	阳城(今河南登封)
地位	中国历史上第一个奴隶制王朝

禹于是遂即天子位，南面朝天下，国号曰夏后，姓姒氏。——《史记·夏本纪》





一、夏朝的建立与“家天下”

“益干启位，”启杀之“。——《竹书纪年》

(二) 世袭制的确立

黄帝

尧

舜

禹

启

启传太康

太康传中康

(父死子继，兄终弟及)

禅让制

世袭制

推贤举能

血缘继承

公天下

家天下

大道之行也，天下为公，选贤与能，……
是谓大同。今大道既隐，天下为家
……是谓小康。——《礼记·礼运》

“家”指最高统治者把国家政权据为己有，
把国家当做一家的私产，世代传承。



一、夏朝的建立与“家天下”

（三）夏朝的统治措施

已有比较成熟的国家形态

文献资料	统治措施
<p>有扈氏不服，启伐之，大战于甘……乃召六卿(官吏)申之（在战争开始之前，召集六军将领，声讨有扈氏的罪行。）……遂灭有扈氏，天下咸朝（天下的诸侯都来朝见）。</p> <p>——《史记·夏本纪》</p>	建立军队
<p>夏有乱政，而作禹刑。</p> <p>——《左传·昭公六年》</p>	制定刑法
<p>桀不务德而武伤百姓……乃召汤而囚困之夏台(中央监狱)……。</p> <p>——《史记·夏本纪》</p>	设置监狱

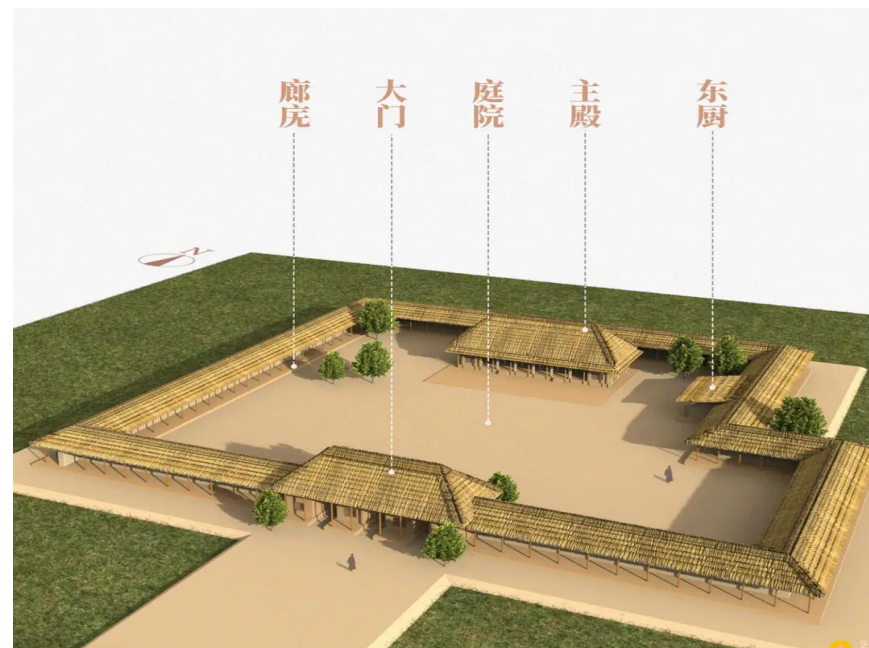


一、夏朝的建立与“家天下”

(四) “二里头遗址”



河南偃师二里头遗址



一号宫殿复原想象图

中心区域：主要在今河南中西部、陕西南部一带



一、夏朝的建立与“家天下”

反映了夏朝时期的文明发展水平

(四) “二里头遗址”



反映了夏王朝的阶级分化和等级界限



七孔玉刀

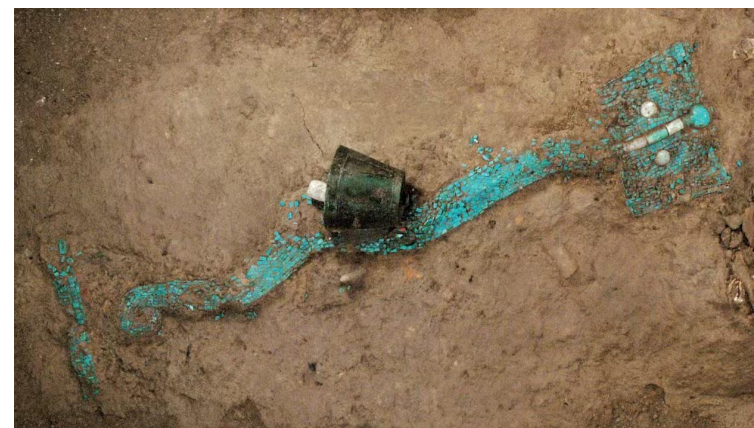
玉戚



玉璋



乳钉纹青铜爵

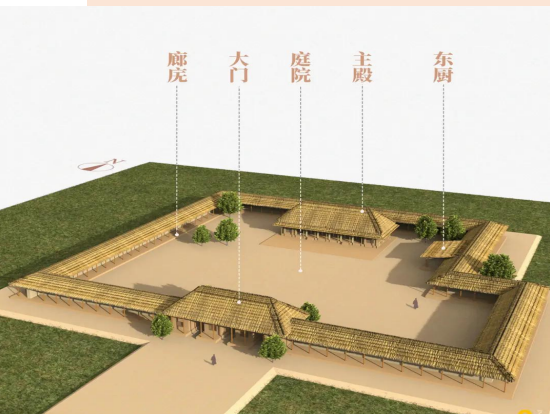


绿松石龙形器

一、夏朝的建立与“家天下”

➤ 为什么从夏朝开始不是“部落联盟”而是“国家”？

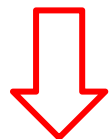
国家形成的标志为：一是**阶级**的存在，二是凌驾于社会之上的**公共权力**的设立。
——恩格斯《家庭、私有制和国家的起源》



一号宫殿复原想象图



围墙



阶级分化



社会人员
分工复杂

桀不务**农工**，**不恤民**，乃召**六卿**，**申之**。……遂灭有**扈**。
——《史记·夏本纪》



公共权力

建立军队

有扈氏不服，**王**伐之，大战于甘……乃召**六卿**申之。……遂灭有扈。
——《史记·夏本纪》

一、夏朝的建立与“家天下”

(五) 夏桀的暴政

桀不务德而武伤百姓，百姓弗堪。

——《史记·夏本纪》

夏桀

犹吾之有民。天之有日，
日有亡哉？

时日曷丧，
予及汝皆亡。

百姓

公元前1600年，商汤兴兵伐夏，
夏桀势孤力穷，战败逃亡，夏亡。
结束了夏朝470年的统治。



夏桀把人当做坐骑



第二章

贰

商朝的统治





二、商朝的统治

(一) 商朝的建立

建立时间	约公元前1600年
建立者	汤
都城	亳（今河南郑州）
末代君王	商纣王



商朝形势图

强盛的原因：任用贤才，发展农业、手工业和商业。



（二）盘庚迁殷

商朝历史上曾多次迁都，
到商王盘庚时将都城迁至殷。

**原因：躲避自然灾害；缓和阶级矛盾；
发展经济。**





二、商朝的统治

(三) 商朝的统治措施

1. 对外：多年征战，商朝控制的范围不断拓展。

2. 对内：增强军力，设置监狱制定刑法，加强对奴隶和平民的控制。

“武丁中兴”

王畿地区
(内服)

战争征服

订立盟约

方国
(外服)

表示臣服，承担朝贡、纳税，以及随商王征伐等义务。



二、商朝的统治

(三) 商朝的统治措施

➤ **商朝时，生产领域大量使用奴隶。**

奴隶被迫在农田上集体耕作，在手工作坊里做工，在贵族家中劳动，过着极其悲惨的生活。

奴隶没有人身自由，奴隶主可以随意把他们转让、买卖，乃至屠杀用来作为祭祀祖先的祭品，或为死去的奴隶主殉葬。

例如，河南安阳殷墟的一座商王大墓，殉葬者多达数百人，其中不少是奴隶。他们有的和狗、马同葬，可见**其地位与牲畜等同。**

“商有乱政，而作汤刑”。

——《左传·昭公六年》

“予则孥戮汝，罔有攸赦”。

——《尚书·汤誓》

“剿殄灭之，无遗育，无俾易种于兹新邑”。

——《尚书·盘庚中》



戴枷
奴隶
陶俑

二、商朝的统治

(四) 商朝的衰亡

据《史记·殷本纪》记载，商纣荒淫无道，聚众作乐，“以酒为池，悬肉为林”，作长夜之饮。成语“酒池肉林”，形容穷奢极欲，其典故就出于此。

商朝是如何一步步走向衰亡的？

1. 军事：连年征战，耗费国力
2. 经济：横征暴敛
3. 政治：实行严刑峻法，民不聊生

失去民心



炮烙之刑

章第

叁

西周的兴衰





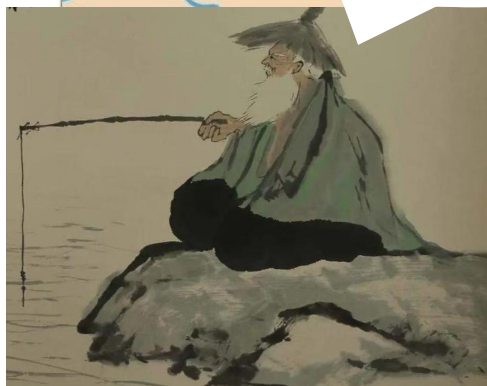
三、西周的兴衰

(一) 周人的崛起

以农业立国，不断拓展疆土，发展迅速。

“（周文王）遵后稷、公刘之业，则古公、公季之法，**笃仁，敬老，慈少。礼下贤者，**日中不暇食以待士，**士以此多归之**”。

——《史记·周本纪》



太公垂钓图

➤ 吕尚(生卒年不详)，又名姜尚、姜子牙，俗称姜太公。他先后辅佐周文王与周武王，为西周兴起作出重大贡献，史称“**天下三分，其二归周者，太公之谋计居多**”。



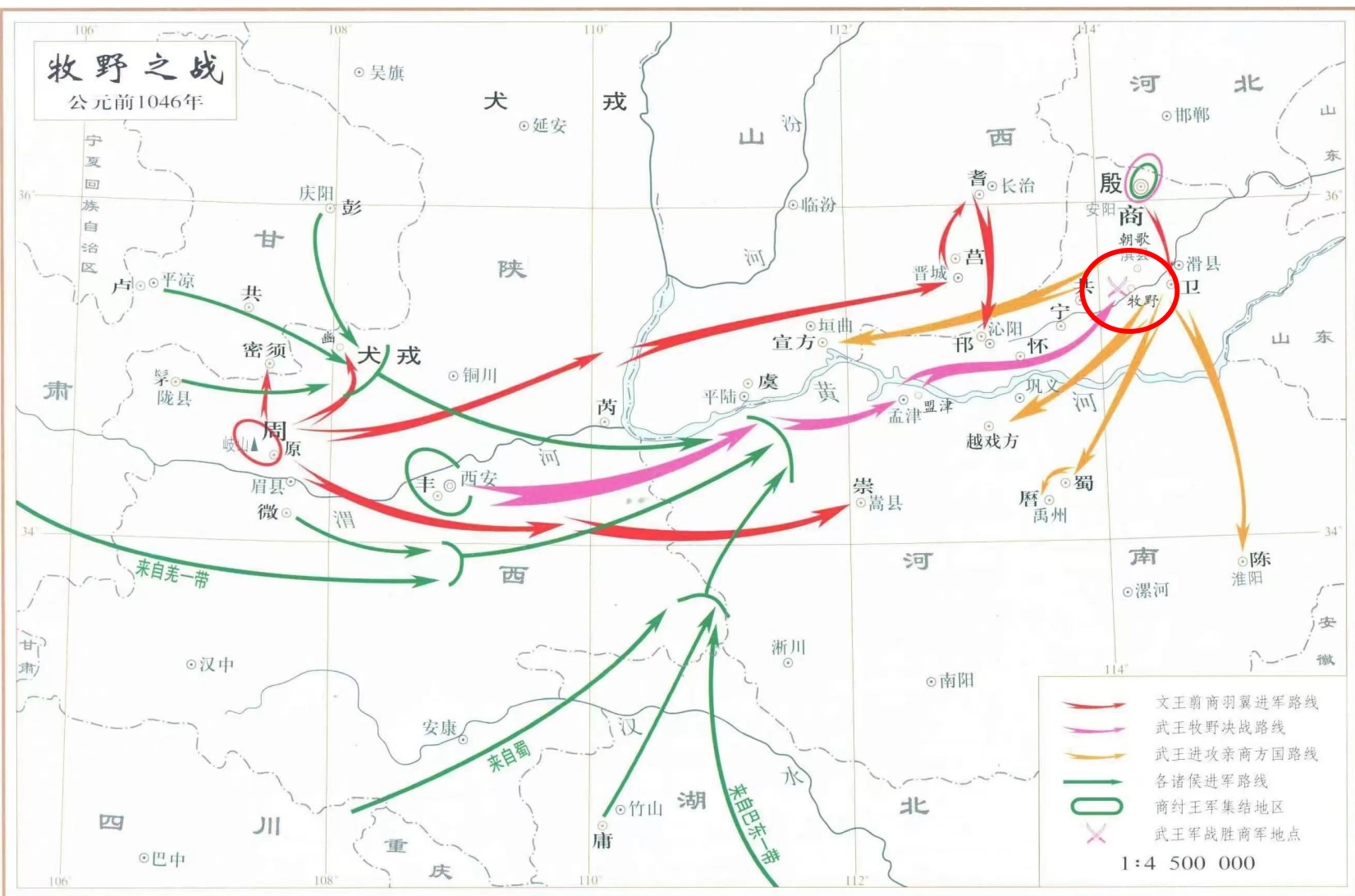
三、西周的兴衰

(二) 牧野之战

“时甲子昧爽，王朝至于商郊牧野。”

——《尚书·牧誓》

武王征商，唯甲子朝，
岁鼎，克昏夙有商。



利簋 (guǐ) 及铭文拓片



三、西周的兴衰

(三) 西周的建立

建立时间	公元前1046年
建立者	周武王
都城	镐京（今陕西西安）
末代君王	周幽王



汤武革命，**顺乎天而应乎人**。

——《周易·革》

问题一：关于武王伐纣，这则材料持什么态度？

问题二：武王伐纣成功的原因？

支持

民心



（三）西周的建立



50多万平方公里



100多万平方公里



250多万平方公里



三、西周的兴衰

(四) 西周的分封制

目的	为稳定周初政治形势，巩固统治
分封对象	宗亲(主体)； 功臣
依据	血缘关系远近和功劳大小

“昔武王克商，光有天下，其兄弟之国者十有五人，姬姓之国者，四十人，皆举亲也”。

——《左传·昭公二十八年》



西周主要诸侯国示意图

秦晋之好 ← 秦国姓嬴
晋国姓姬

三、西周的兴衰

(四) 西周的分封制

分封，就是周天子根据与自己关系的亲疏远近，对自己的叔侄子弟、功臣等，授予一定范围的土地和民众去建立统治据点，用以拱卫周王室，即“**封建亲戚，以蕃屏周**”。

授予管理**土地**和**民众**的权力，建立诸侯国

周王

诸侯

镇守疆土、代天子征伐、
缴纳贡赋、朝覲述职



三、西周的兴衰

特点：层层分封，等级森严

实质：确立了周朝内部严格的等级结构和统治秩序

(四) 西周的分封制

材料一：“欲观周之所以定天下，必自其制度始矣……封建子弟之制、**君天子臣诸侯之制。**”
——王国维《殷周制度论》

材料二：周武王所封子弟同姓甚众，然后属疏远……**诸侯更相诛伐，周天子弗能禁止。**
——《史记·秦始皇本纪》

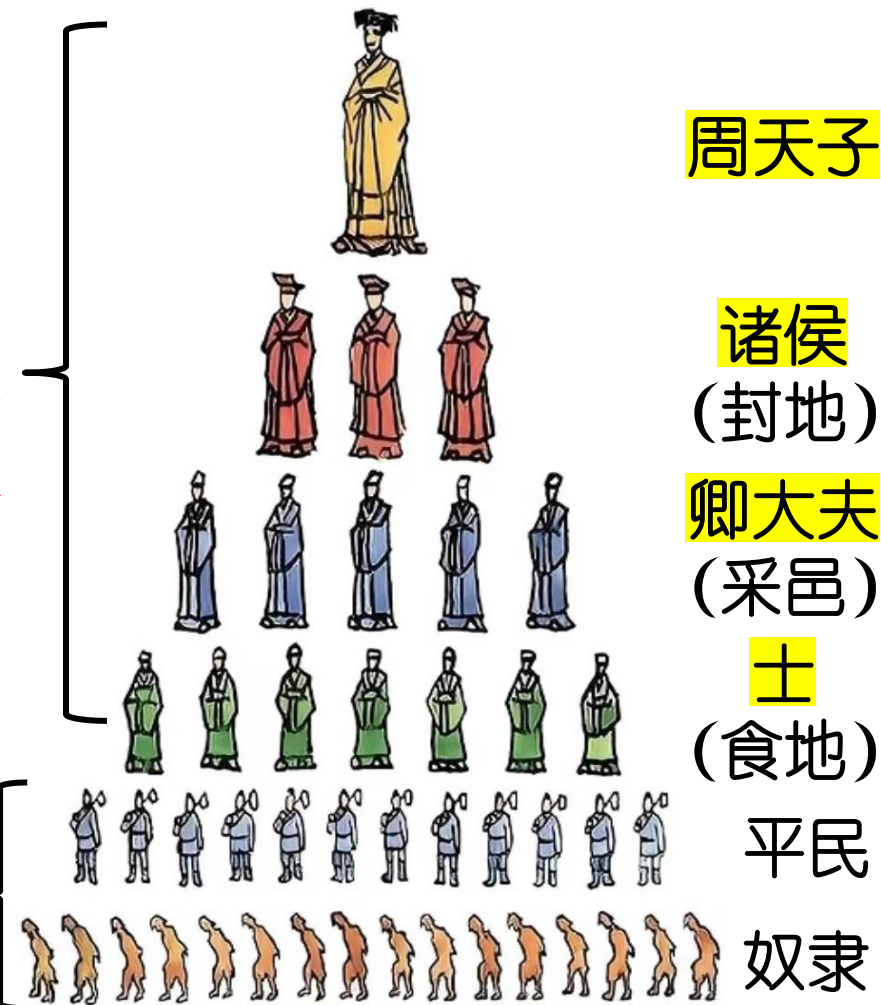
思考：根据材料一、二，分析分封制的作用？

积极：保证周王朝对地方的控制，稳定政局，扩大统治范围。

消极：诸侯具有较大独立性，容易威胁周天子的统治。

统治阶级

被统治阶级

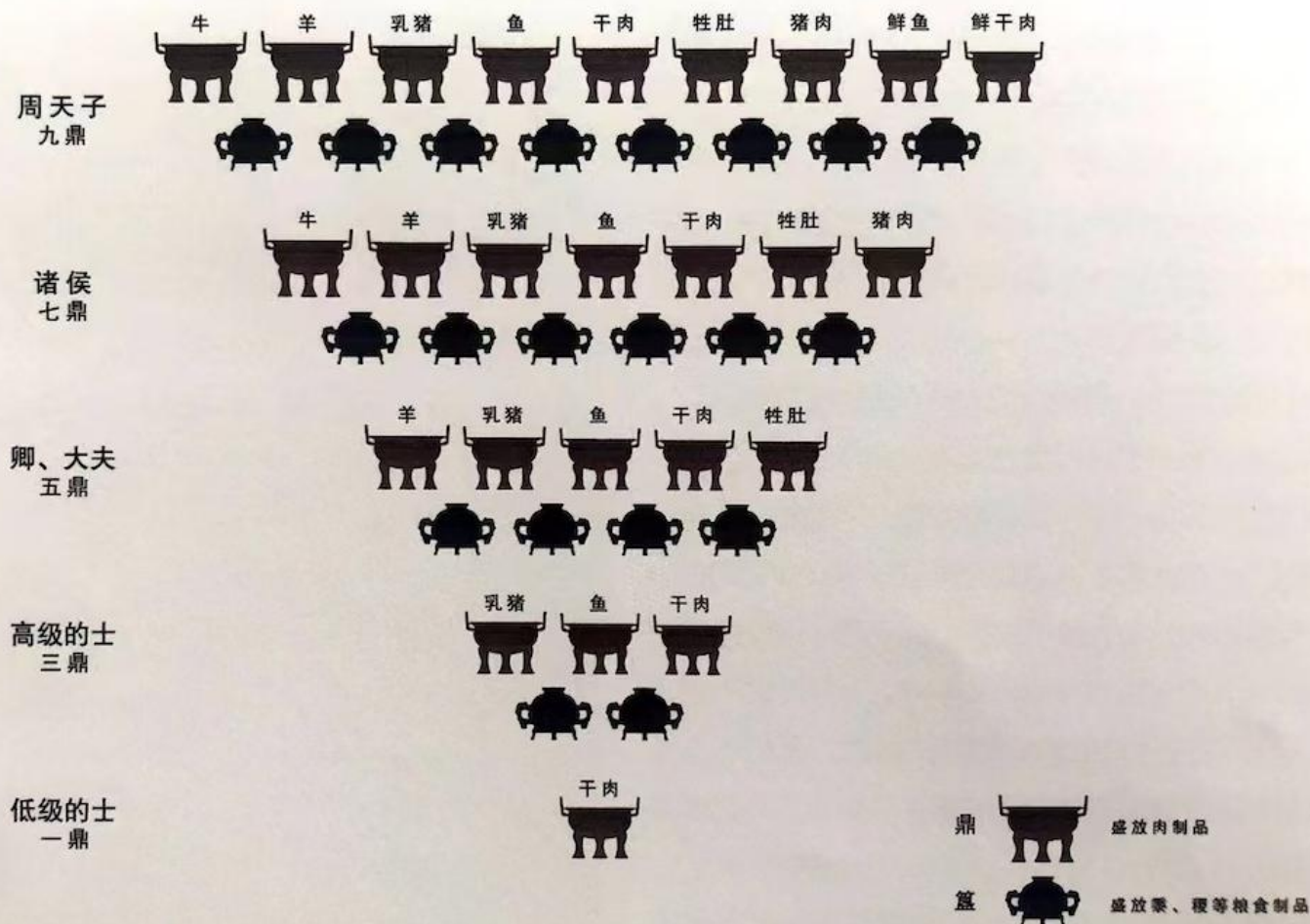




三、西周的兴衰

➤ 礼乐制度 是周代维护奴隶制度而建立的文化制度

1. 青铜器的使用数量



2. 乐舞规模

- ◆ 天子用八横八纵（64人）的规模
- ◆ 诸侯用六横六纵（36人）的规模
- ◆ 大夫用四横四纵（16人）的规模

3. 称呼

《礼记·曲礼》：天子死曰崩，诸侯死曰薨，大夫曰卒，士曰不禄，庶人曰死。



三、西周的兴衰

(五) 西周的灭亡



国人暴动

公元前841年

周厉王与民争利，引起“**国人**暴动”，厉王逃亡



烽火戏诸侯

周幽王时

朝政更趋腐败，内外矛盾激化



犬戎之祸

公元前771年

周朝西部地区的犬戎攻陷镐京，曾经强盛一时的西周灭亡

归纳概括三代王朝兴盛和灭亡的相似之处，并说说从中能得到怎样的启示。



启



商王汤



周武王

开国君王

重用贤才，励精图治，顺应民心



夏桀



商纣王



周幽王

末代君王

昏庸残暴，荒淫无道，失去民心

启示：1.得民心者得天下，失民心者失天下。

2.统治者要勤于政事，爱护百姓，任用贤才，广纳谏言。

小结

夏商西周王朝的更替

夏朝

- 夏朝建立 禹：公元前2070年
- 世袭制 “家天下”的开始
- 桀的暴政

商朝

- 商朝建立 汤：公元前1600年
- 盘庚迁殷 公元前1300年
- 纣的残暴统治

西周

- 西周建立 周武王：公元前1046年
武王伐纣（牧野之战）
- 分封制
 - 目的
 - 内容
 - 实质
 - 影响
- 西周的灭亡



小试牛刀

1.. “大道之行也,天下为公……今大道既隐,天下为家。” 标志从此“天下为家”的历史事件是 (B) 。

A.禹建夏朝

B.启继承王位

C.盘庚迁殷

D.武王伐纣

2.河南安阳发现了商代都城的废墟,后人称为“殷墟”。历史上把都城迁到殷的商王是 (D) 。

A.伯益

B.商纣

C.成汤

D.盘庚

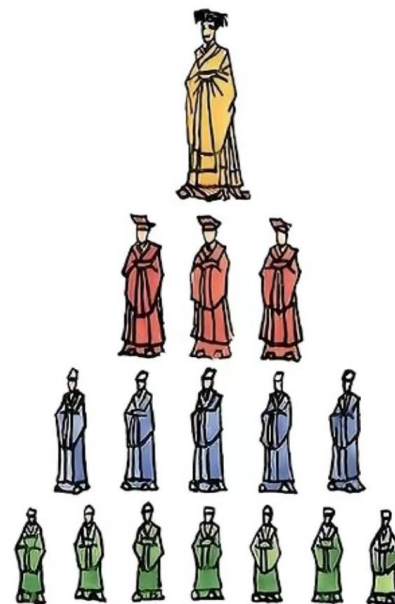
3.下图是西周实行的某种政治制度的示意图，根据这种制度,图中第二层(由上到下)的人要为最上层的人尽的义务是（A）。

A.进献贡物,服从调兵

B.修建城池,制定制度

C.监察百官,镇守疆土

D.授予土地,管理人民





巩固提升

1.殷商甲骨卜辞中已有代表个、十、百、千、万的数字，还记录了多种疾病，涵盖后世的内、外、妇产、小儿等科，见于卜辞的治疗方法有艾灸、按摩等，卜辞记载当时还有“小疾臣”的官职，专门管理医药疾病事务。这些考古研究成果表明商代(C)。

A.医学十分发达

B.社会秩序稳定

C.科技已有进步

D.数学领先世界

2.有学者认为，西周**分封制**的要旨在“分”，通过分封子弟、功臣，以分治领土，屏卫王室；**宗法制**的要旨在“合”，通过血缘纽带达到合族的不变。据此可知，通过这一“分”一“合”，西周(**B**)。

- A.开始重视宗法血缘关系
- B.国家疆域得到一定拓展
- C.政府对地方实行直接管理
- D.专制主义体制初步建立



思考题

思考：在原始社会里，没有阶级，没有剥削和压迫。你认为奴隶社会取代无阶级、无剥削的原始社会是进步还是退步？

谢谢观看

