



中国之教得孔子而后立，
中国之政得秦皇而后行，
中国之境得汉武而后定。

——夏曾佑

七

上

历

史

大一统王朝 的巩固

秦汉时期

统一多民族封建国家的建立和巩固



学习目标

1

了解汉武帝巩固大一统王朝的背景，知道汉武帝巩固大一统王朝在政治、经济、思想、军事等方面采取的措施。

2

理解大一统措施的历史影响。

3

认识到大一统措施有利于统一多民族国家的巩固和发展，有利于加强民族凝聚力和国家认同感。



何为“大一统”

“大一统”不是地域上的“大统一”，是指**中央**加强对**国家政治、经济、思想文化、军事**等各方面的**统一领导**，形成高度**中央集权**的政治局面。

秦始皇



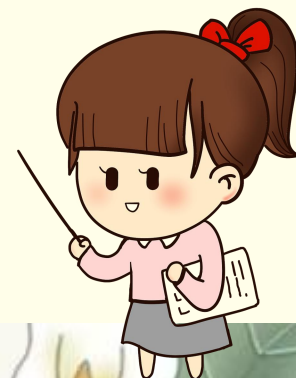
秦朝确立

汉朝巩固

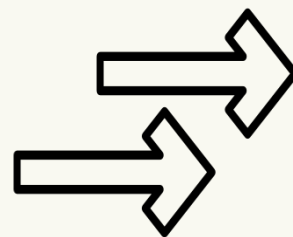
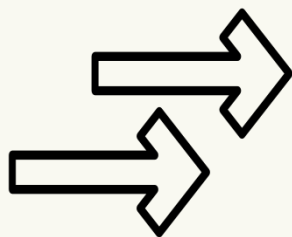
汉武帝



结合所学知识思考，汉武帝巩固大一统国家的经济前提是什么？根据本课子目录说一说汉武帝是从哪几个方面来巩固大一统王朝的？最终结果如何？



文景之治



西汉王朝进入鼎盛时期





一、削弱地方势力

根据所学知识，说一说西周、秦朝为了加强对地方的管理分别采取了什么制度？到了西汉时期，又实行了什么制度呢？



知识拓展

分封制



郡县制



郡国并行制



一、削弱地方势力

材料反映西汉建立之初面临哪些问题，有何危害？

材料一：而**藩国**大者**夸州兼郡**，
连城数十，官室百官**同制京师**……

——《汉书》

七国
之乱

材料二：当此之时，网疏而民
富，役财骄溢，或至兼并**豪党**
之徒，以**武断**于**乡曲**。

——《史记·平准书》



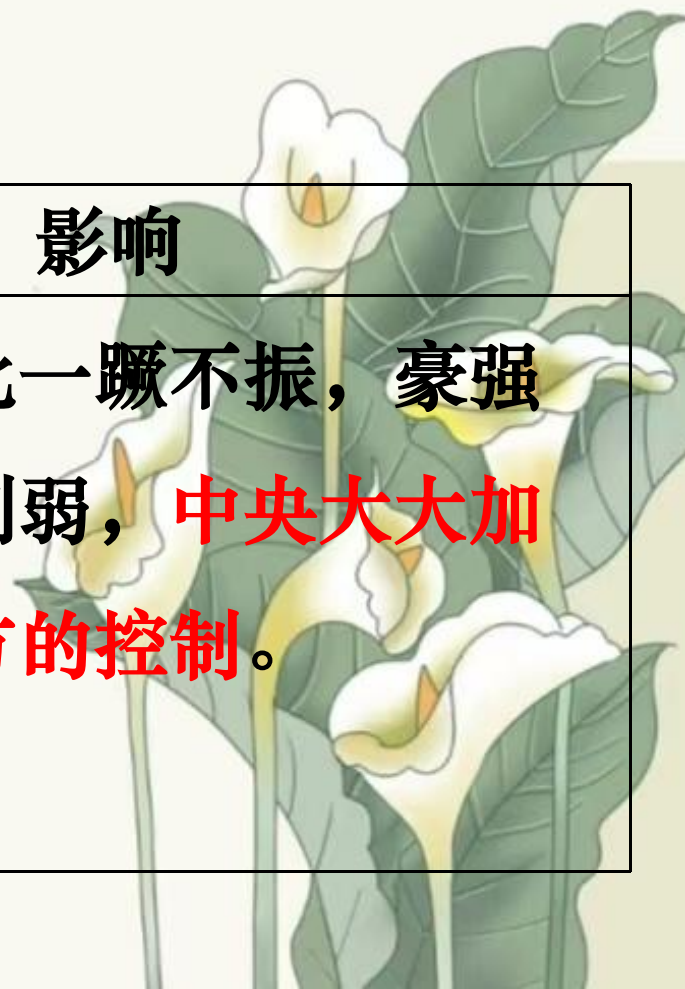


一、削弱地方势力

结合教材P67-68内容说一说，面对上述问题，统治者是如何解决的？



| 问题 | 措施 | 影响 |
|----------|---|---|
| 诸侯 势大 | 采纳 主父偃 的 推恩 建议； 借口削爵、夺地、甚至除国 | 诸侯王从此一蹶不振，豪强势力也被削弱， 中央大大加强了对地方的控制。 |
| 豪强 横行 | 将一些郡国豪强迁往京师一带； 建立 刺史 制度 | |





一、削弱地方势力

自主学习

推恩前

诸侯王



诸侯王



诸侯王除以嫡长子继承王位外，可将封地再次分封给其子弟作为侯国，由皇帝制定封号，划归邻近的郡管辖。

何为“推恩”？



推恩后

诸侯王



诸侯王

侯
侯
侯
侯





一、削弱地方势力

陛下令诸侯得推恩分子弟，以地侯之，
彼**人人喜得所愿**，上以**德施**，实**分其国**，
不削而削弱矣。于是上从其计。

——《史记·平津侯主父列传》

古之贵者不乘牛车，汉武帝**推恩之末**，诸侯寡弱，
贫者至**乘牛车**。

——《晋书·舆服志》

根据材料思考，推恩令体现出怎样的政治智慧？



不费一兵一卒，通过扩大既得利益集团减少政策推行的阻力，
巧妙削弱诸侯王势力。

" THANKS "





二、加强经济管控

根据课本P68，归纳汉武帝时期农业和手工业发展的具体表现。



| 行业 | 措施 |
|-----|--|
| 农业 | 注重发展 农业生产 ，重视 兴修水利 （六辅渠、白渠），提高粮食产量。发明新型播种工具 耧车 ，加快播种速度。 |
| 手工业 | 纺织、冶炼、制陶、酿造等手工业进一步发展。 |



二、加强经济管控



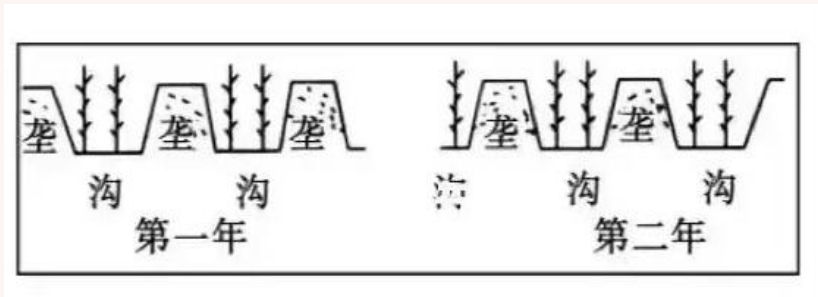
①长信宫灯



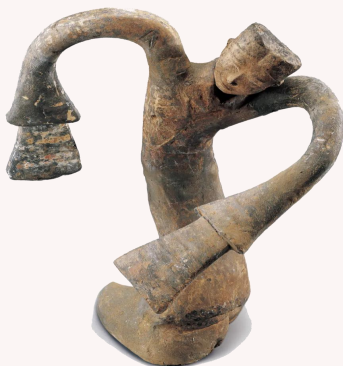
②汉代耒车（模型）



③酱釉划花水波纹铺首耳陶



④代田法



⑤陶绕襟衣女舞俑



⑥鎏金凤鸟铜锺

将上列图片放入不同的展馆。
(只写图片序号)

| 图片 | 展馆 |
|------|------|
| ②④ | 农业馆 |
| ①③⑤⑥ | 手工业馆 |



二、加强经济管控

材料一 吴以诸侯即山**铸钱**，富**埶**（liè）天子，后卒叛逆。邓通，大夫也，以**铸钱财**过王者。
——《汉书·食货志》

盐铁
私营

私人
铸币



富商
大贾

材料二 而**富商大贾**或蹠[zhì]财役贫，转毂[gū]百数……**冶铸煮盐**，**财或累万金**，而不佐国家之急，黎民重困。

——《史记·平准书》

【史料实证】材料反映出西汉初期商业上又面临哪些问题呢？






二、加强经济管控

结合教材P69内容说一说，面对上述问题，统治者是如何解决的？



| 问题 | 措施 | |
|------|--|--|
| 私人铸币 | 铸币权收归中央，统一铸造 五铢钱 。 |  |
| 盐铁私营 | 在全国各地设盐铁官，实行 盐铁和酒的官营、专卖 。 | |
| 富商大贾 | 统一 调配物资，平抑物价 征收 车船税 。 | |



三、尊崇儒术

今师异道，人异论，**百家殊方，指意不同**，是以上亡以持一统；法制数变，**下不知所守**。

—董仲舒《举贤良对策》



【史料实证】材料反映西汉建立之初面临什么问题，有何危害？

诸子百家思想活跃，不利于统治。





三、尊崇儒术

结合教材P69内容说一说，面对上述问题，统治者是如何解决的？



| 问题 | 措施 | 影响 |
|------------------|---|-----------------------------------|
| 思想活跃 威胁统治 | 接受董仲舒建议，把儒家学说立为正统思想，使儒家忠君守礼的思想成为大一统政权的精神支柱。 | 儒学成为国家的统治思想，居于主导地位，为历代王朝所推崇，影响深远。 |





三、尊崇儒术

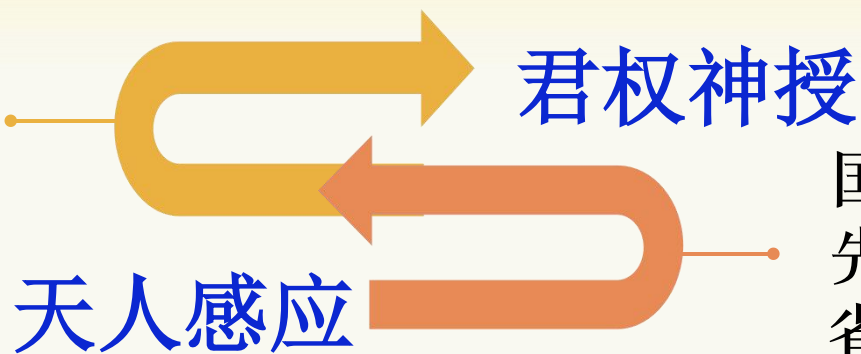
诸不在六艺之科孔子之术者，皆绝其道，勿使并进。

——《汉书·董仲舒传》



汉武帝为什么会接受董仲舒的建议选择儒家思想呢

道之大原出于天，
唯天子受命于天，
天下受命于天子。



国家将有失道之败，而天乃先出灾害以谴告之，不知自省，又出怪异以警惧之……

董仲舒改造后的新儒学所宣扬的大一统，君权神授、天人感应等主张为强化皇权提供了理论依据，迎合了汉武帝加强中央集权的需要。



三、尊崇儒术



秦坑儒谷



汉代讲经图

根据左侧两幅图片说说秦始皇和汉武帝对儒家的不同态度和共同目的分别是什么。

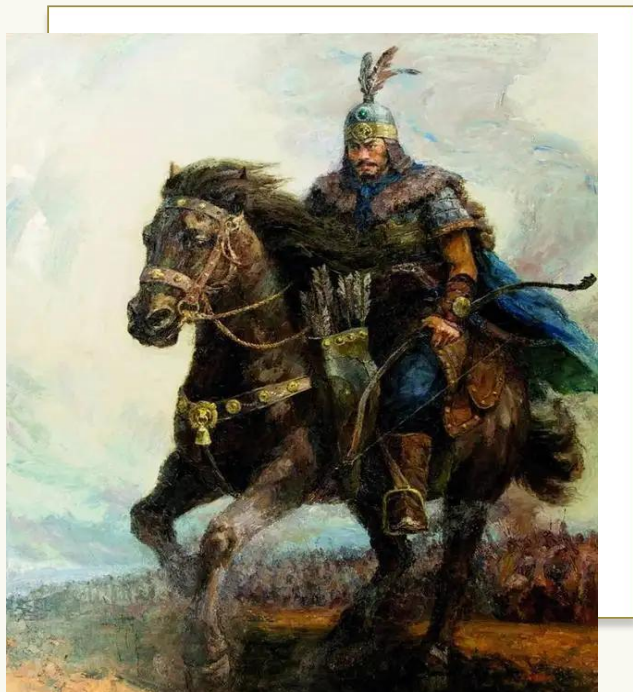


**态度：秦-焚书坑儒，激化矛盾；
汉-尊崇儒术，巩固统一。**

目的：控制思想，巩固统治



四、北击匈奴



西汉对匈奴政策发生了
什么变化？因何而变？



冒顿单于统一漠北草原，
匈奴不断南下袭扰。

西汉初年

国力衰弱

和亲政策

汉武帝时期

国力强盛

战争反击



四、北击匈奴

根据课本P70，归纳汉武帝时期反击匈奴的历史史实。



| | |
|----|---|
| 战役 | 漠北战役 |
| 时间 | 公元前119年 |
| 将领 | 卫青、霍去病 |
| 结果 | 匈奴再无力与西汉对抗。 西汉控制了阴山以南、河西走廊的大片区域，并在河西走廊设置武威、张掖、酒泉、敦煌四郡。 |



四、北击匈奴



【家国情怀】结合所学知识说说他们身上有哪些可贵品质？

匈奴未灭，无以家为也。

忠诚奉献、英勇无畏、坚毅不屈——霍去病

臣幸得待罪行间，赖陛下神灵，军大捷，皆诸校尉力战之功也。
屈、舍身为国、爱惜士兵。——卫青

知识拓展：察举制

根据材料回答，汉武帝在位时人才济济的原因是什么？

材料 汉武帝在位时期，**十分重视人才选拔**。他令各郡国保举贤良、方正、直言之士。通过朝廷考察，授予官职，并**确立形成固定的制度——“察举制”**。另外，汉武帝还不拘一格，**建立了直接征召社会知名人士入仕任职的“征辟[bì]制”**。在汉武帝的重视下，西汉王朝优秀的人才不断脱颖而出：经学家、政论家董仲舒，史学家司马迁，文学家司马相如，军事家卫青、霍去病，探险家张骞，经济学家桑弘羊都出现在这一时期。

汉武帝重视人才选拔；进行制度创新，建立察举制、征辟制。



知识拓展：秦皇汉武大一统措施对比

| 人物 | 措 施 | | | | | 主要贡献 |
|-----|---------------|--------------------------|------|---------|-----------------|--------------------|
| | 政治 | 经济 | 思想 | 文化 | 军事 | |
| 秦始皇 | 创立中央集权制度 | 统一货币圆形方孔半两钱；统一度量衡 | 焚书坑儒 | 统一文字为小篆 | 蒙恬北击匈奴；修长城 | 我国历史上第一个统一多民族的封建国家 |
| 汉武帝 | “推恩令” 刺史制度 | 铸造五铢钱；盐铁酒官营、专卖；调配物资、平抑物价 | 尊崇儒术 | 兴办太学 | 卫青霍去病北击匈奴（漠北战役） | 巩固了大一统，使西汉进入鼎盛时期 |

知识拓展：西汉疆域

秦朝疆域图对比，汉朝疆域图有何重大变化？



秦朝疆域图



汉武帝时期疆域图

汉朝疆域向西拓展，国家统治版图进一步扩张。

课堂小结

- ①实施**推恩令**（主父偃）
- ②借口削爵夺地除国
- ③郡国豪强迁往京师
- ④建立**刺史制度**

政治

- ①把儒家学说立为**正统思想**（董仲舒）
- ②兴办**太学**、教授儒家经典、培养儒学人才。

思想

- ①统一铸造**五铢钱**
- ②**盐铁酒官营、专卖**
- ③调配物资，平抑物价；征收车船税。

经济

军事

派**卫青、霍去病**北击匈奴（**漠北战役**）

汉武帝从政治、经济、思想和军事等方面巩固了大一统的局面，使西汉王朝进入鼎盛时期。

1. (2024·吉林长春·中考真题) 西汉时期，对盐、铁实行统一生产和销售，利润为国家所有。实行这一政策的是 (D)

A. 汉高祖

B. 汉文帝

C. 汉景帝

D. 汉武帝

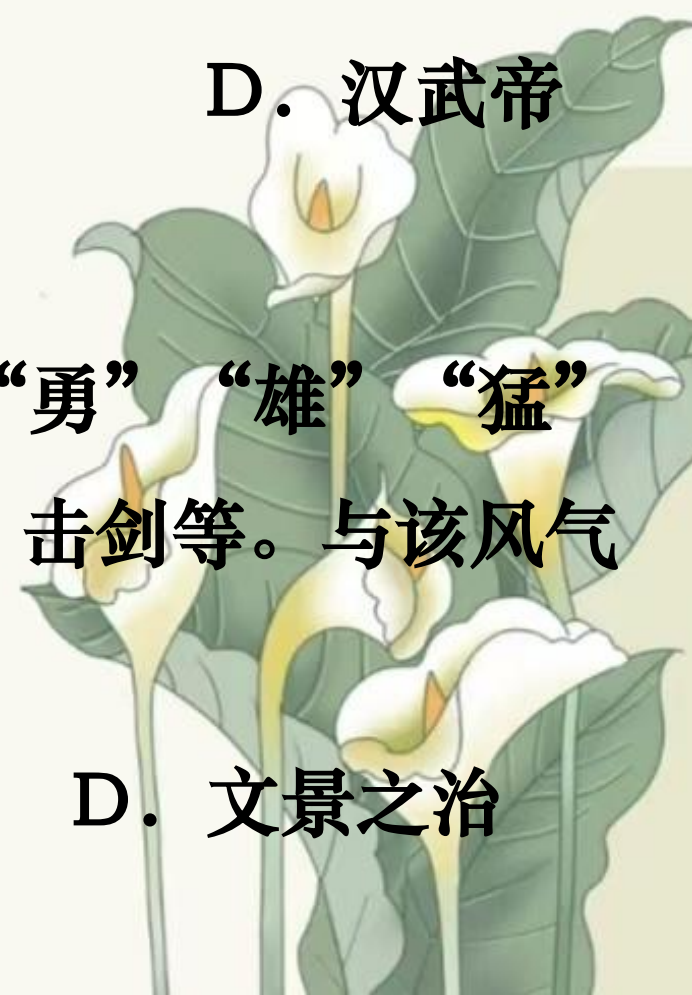
2. (2024·广东·中考真题) 汉武帝时期，人们常用“勇”“雄”“猛”“安汉”“广武”等字取名，文人、学士也多练习骑射、击剑等。与该风气的出现可能有关的是 (A)

A. 北击匈奴

B. 光武中兴

C. 楚汉之争

D. 文景之治



3. (2024·重庆·中考真题) 汉武帝在长安为太常博士的弟子兴建太学，使他们在太学中随博士受业，经考试后，按等第录用。各地方也都设立学校。

汉武帝此举旨在 (C)

A. 推行休养生息政策

B. 剥夺诸侯王的权力

C. 巩固儒学主导地位

D. 打击地方豪强势力

4. (2024·山东烟台·中考真题) 汉武帝即位后，随着社会经济实力的增强，国策由“无为”转为“有为”。下列能体现其政治“有为”的是 (B)

A. 创立了中央集权制度

B. 实施了“推恩令”

C. 罢黜百家，尊崇儒术

D. 统一铸造五铢钱

